

## PREJUICIO Y DISCRIMINACIÓN ÉTNICA: UN FACTOR DE RIESGO PARA LOS CONTEXTOS ESCOLARES VULNERABLES<sup>1</sup>

### *Prejudice and Ethnic Discrimination: Risk Factor to Vulnerable Schools Contexts*

Sandra Becerra Peña<sup>2</sup>  
Juan Mansilla Sepúlveda<sup>3</sup>  
Carmen Tapia Gutiérrez<sup>4</sup>

#### **Abstract**

*This qualitative design investigation is focused on the clasification of prejudice expression and ethnic discrimination inside schools. The sample consisted on a group of teachers and students from social risk municipal high schools. Used techniques were focal groups and detailed interviwes, their closure was directed by saturation criteria. Open coding was used to make conceptual categories and the information was analized with Atlas-ti 5.0 in order to generate conceptual nets of categories as of subcategories. Four main categories were found, prejudice manifestation (direct or indirect), located discrimination area, perceived discrimination and negative perceived impact, which reveals an unfavorable reality, schools perform a rol that marginalize and reproduce ethnic discrimination.*

**Key words:** *Prejudice - ethnic discrimination - educational coexistence*

---

<sup>1</sup> Investigación que forma parte del Proyecto DGIUCT N° 20070501, financiado por la Dirección General de Investigación de la Universidad Católica de Temuco.

<sup>2</sup> Doctor en Investigación Educativa. Universidad Católica de Temuco. E-mail: [sbecerra@uct.cl](mailto:sbecerra@uct.cl).

<sup>3</sup> Magister en Desarrollo Regional y Local. Universidad Católica de Temuco. E-mail: [jmansilla@uct.cl](mailto:jmansilla@uct.cl).

<sup>4</sup> Magister en Pedagogía y Gestión Universitaria. Universidad Católica de Temuco. E-mail: [ctapia@uct.cl](mailto:ctapia@uct.cl)

## Resumen

La presente investigación de diseño cualitativo, se concentró en categorizar las formas de expresión de prejuicio y discriminación étnica en establecimientos educacionales; la muestra estuvo compuesta por alumnos y docentes de liceos municipales de alta vulnerabilidad social, las técnicas utilizadas fueron el grupo focal y entrevistas en profundidad, cuyo cierre estuvo orientado por criterio de saturación. Se utilizó codificación abierta, para construir las categorías conceptuales, analizándose la información con el uso del programa *ATLAS-ti 5.0*, para generar redes conceptuales de categorías y subcategorías. Entre los resultados encontramos cuatro grandes categorías: *Manifestaciones de prejuicio* (directo e indirecto), *Áreas percibidas de discriminación*, *Formas percibidas de discriminación* e *Impacto negativo percibido*, evidenciándose una desfavorable realidad, esta es, que los centros escolares cumplen una labor de segregación y reproducción de discriminación étnica.

**Palabras clave:** Prejuicio - discriminación étnica - convivencia educativa

## Introducción

Investigaciones actuales respecto al trabajo de los profesores plantean que éste y la caracterización de sus prácticas, se constituyen en un factor clave y determinante en los resultados de aprendizaje de un centro (Esteves, 2006; Robalino, 2005; PRELAC, 2003; Poblete, 2003). El aprendizaje humano se sustenta en interacciones que primero operan en un plano intersubjetivo y que, luego, el sujeto transforma a un plano intrasubjetivo o intrapsicológico, proceso de mediación

social donde las características de la relación establecida con el profesor, mediador, o agente educativo, son de alta relevancia para quien aprende (Coll, Marchesi y Palacios, 2001; Bruner, 1991, UNESCO, 2005).

En coherencia con ello, los estudios sobre cambio educativo y mejora escolar, muestran que las creencias y actitudes de los y las docentes son un elemento fundamental para el éxito o fracaso de los procesos de mejoramiento en las escuelas (Robalino, 2005, Murillo, 2005; Fullan, 2003; Hargreaves, 1997, Hopkins y Lagerweu, 1997).

En el mundo científico ha surgido con fuerza, durante la última década, creciente interés por generar nuevos conocimiento en torno a los docentes. Se asume que el desempeño de los profesores se vincula directamente al aprendizaje de los estudiantes; así, cada vez más, el trabajo del profesor ocupa un lugar destacado en la agenda de la política educativa en América Latina y el mundo (Robalino, 2005, Tenti 2005 y 2006; Cedrán y Grañeras, 1999; PRELAC, 2003; UNESCO, 2005).

Los establecimientos educacionales en condiciones de pobreza y vulnerabilidad concentran las expresiones de inequidad y bajos resultados en nuestro país (Raczynski y Muñoz, 2005; UNICEF, 2004, Robalino, 2005). Resulta fuertemente complejo superar la situación de inequidad en contextos que, además, poseen alta concentración de población indígena, dado que éstos concentran experiencias de trato discriminatorio desde la sociedad mayor (Díaz-Arce y Druker 2007; Poblete, 2003).

Investigaciones recientes muestran la existencia de valoraciones negativas respecto al mundo mapuche, donde a éste se le desvaloriza, es decir, ante cualquier ejecución siempre "valdrá" más el trabajo de una persona no mapuche (Quilaqueo, Merino, Saiz, 2007).

En el estudio sobre el prejuicio y discriminación destacan a nivel nacional e internacional distintos autores: Van Dijk y Martín Rojo (1998), Wodak y Matouschek (1998), Margulis y Urresti (1998), Saiz y Williams (1991), Merino, Quilaqueo, Saiz, Quintriqueo y Berardi (2005), citados en Merino (2006). En Chile, Stuchlich (1985) devela las imágenes estereotipadas que maneja la sociedad chilena respecto de los mapuches. Saiz y Williams (1991) describen los estereotipos que manejan grupos de estudiantes universitarios sobre el mapuche; Merino, Quilaqueo y Saiz (2005) describen el discurso prejuiciado de los habitantes no mapuches de Temuco y estudian la discriminación percibida, generando una taxonomía de los efectos psicosociales que ésta provoca.

Desde los postulados de la sociología y la psicología social, autores como Vonfack (1998), han definido tres procesos claves que permiten explicar las relaciones de rechazo en las relaciones interpersonales de personas de distintos grupos: los estereotipos, el prejuicio y la discriminación. Estos tres procesos, de distinta dominancia en el psiquismo humano, aunque son diferentes, operan de manera conjunta en el interactuar del sujeto con un grupo ajeno, de modo que los estereotipos, el prejuicio y la discriminación, se vinculan en la medida que amplían el marco cognitivo que fundamenta las acción y vinculaciones del ser humano (Vonfack 1998, Santrock, 2004; Sánchez, 2002, Alvarado y Garrido, 2003).

El estereotipo reúne el conjunto de significados, creencias o asunciones que los miembros de un grupo poseen acerca de los atributos de un miembro de un grupo ajeno. Por tanto, los estereotipos son el fundamento cognitivo que explica las situaciones de rechazo entre personas. En tanto el prejuicio, tiene a la base creencias y significados que son parte del estereotipo, se traduce en distancia intergrupala, dada la estimación y valoración de modo predominantemente desfavorable de los miembros de un grupo ajeno (Vonfack 1998). El prejuicio étnico es definido por

Allport y Young (1962), citado en García y Izard (1992), ‘como una antipatía que se apoya en generalizaciones imperfectas e inflexibles’ (p.329). Por su parte la discriminación, se representa en la conducta desigualitaria, marcando su existencia en un plano conductual (Alvarado y Garrido, 2003, Santrock, 2004).

El discurso discriminatorio suele ser más explícito hacia personas que no forman parte de la cultura dominante de un país, y más encubierto e implícito en personas de estrato social medio y alto (Vonfack 1998). En este marco se ha verificado la existencia de múltiples manifestaciones de discriminación hacia el mundo mapuche, en la sociedad general y en el contexto escolar (Magendzo y Donoso, 2000; Casner, Navarrete y Riffo, 2004).

En el contexto escolar, Rojas y Sepúlveda (2002), afirman que los profesores de origen mapuche reconocen explícitamente sentirse discriminados por sus colegas y padres no mapuches. Asimismo, Poblete (2003) señala que en la escuela se constata discriminación étnica en diversos aspectos del curriculum, en las normas escolares y la interacción de profesores y alumnos.

Existe desvalorización de la cultura mapuche que deriva en una dinámica de estigmatización peligrosa para el mundo educativo (Díaz-Arce y Druker 2007, Poblete, 2003; Casner, op. cit, 2004). Este fenómeno es relevante para la gestión de la convivencia, dado que es esperable que en los centros escolares se esté replicando este fenómeno discriminatorio.

En las escuelas, las manifestaciones de discriminación afectan, entre otras, al área de la gestión de la convivencia, dado que ser un establecimiento en contextos de vulnerabilidad, con alta concentración de alumnos mapuches, debiera significar a las escuelas ser capaces de crear una estrategia de intervención en el área distinta y singular para los niños y niñas que les toca atender (OREALC/UNESCO, 2006).

Gestionar la convivencia significa para las escuelas, como dimensión esencial, generar mecanismos sanos de interacción entre sus actores, fortaleciendo - y no dañando - el desarrollo psicosocial de los estudiantes (MINEDUC, 2005).

## Metodología

El diseño de este estudio es de tipo cualitativo descriptivo, estructurado en dos etapas orientadas por la naturaleza eminentemente social de los conceptos estudiados. *La primera etapa* estuvo constituida por el empleo de la estrategia **grupos focales**, y la *segunda* por **entrevistas semi-estructuradas** e informantes clave. Con el fin de acercarse y entender el fenómeno del prejuicio étnico en su totalidad (Ruiz, 1996), es necesario comprender el conocimiento albergado en los informantes (profesores y alumnos) logrando que éstos hablen por sí mismos de su experiencia particular (Sandín, 2003).

Los participantes del estudio fueron alumnos y docentes de 8 establecimientos de enseñanza secundaria de la región de la Araucanía. La muestra estuvo construida procurando su equivalencia en términos de género, edad, y nivel educativo. La selección de la muestra fue de naturaleza intencional, no probabilístico, siendo seleccionados los sujetos de acuerdo a los objetivos de la investigación (Hernández et al, 2003:330, Bisquerra, 2004).

Los criterios de inclusión que se contemplaron para seleccionar a los sujetos participantes, fueron en el caso de los alumnos:

- (a) Pertenecer a establecimientos en contextos de alta vulnerabilidad social.
- (b) Pertenecer a establecimientos con una población mapuche superior al 80%
- (c) Pertenecer a los cursos de primero y tercero de enseñanza media.

En el caso de los docentes:

- (a) Pertenecer a establecimientos en contextos de alta vulnerabilidad social.
- (b) Pertenecer a establecimientos con una población mapuche superior al 80% .
- (c) Ser docente de los cursos de primero y tercero de enseñanza media.

Los datos correspondientes a la totalidad de participantes se especifican en la siguiente tabla:

**Tabla N° 1**  
**Distribución y Características de la Muestra**

|              | <b>Total</b> | <b>Femenino</b> | <b>Masculino</b> | <b>Promedio<br/>Edad</b> |
|--------------|--------------|-----------------|------------------|--------------------------|
| Profesores   | 60           | 31              | 29               | 48                       |
| Alumnos      | 84           | 43              | 41               | 16, 4                    |
| <b>Total</b> | <b>144</b>   | <b>74</b>       | <b>70</b>        | -                        |

### **Plan de Análisis**

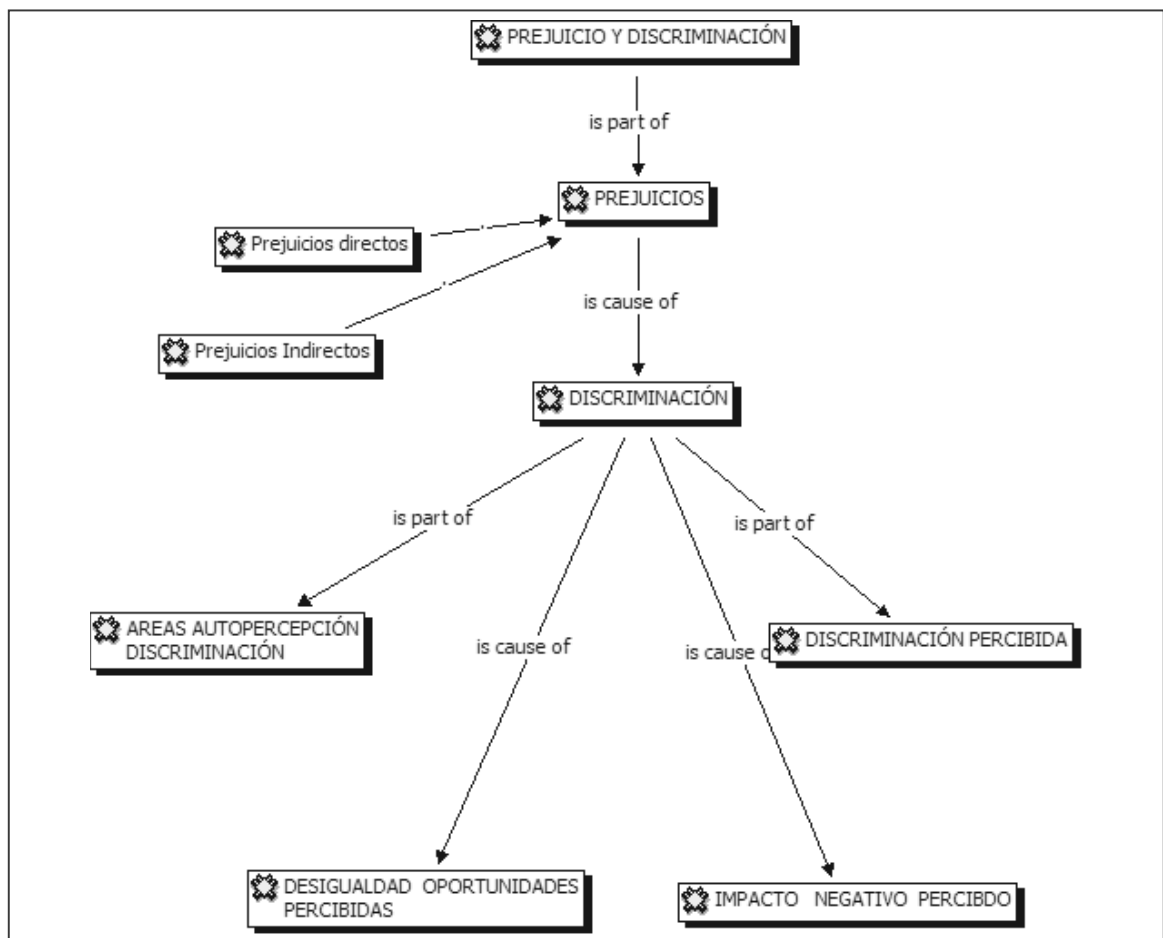
Se empleó como técnica analítica el Análisis de Contenido con una connotación constructivo-interpretativa del discurso (Flick, 2004), realizando el análisis cualitativo de los datos a través del uso del programa *ATLAS-ti 5.0*, sustentado en el método de codificación abierta y axial. Luego, con el fin de incrementar la validez de la información obtenida, se procedió a realizar una triangulación por sujetos y por método (Sandín 2003, Denzin 1989 citado en Flick 2004). El plan de análisis fue tensado, para validar la información, a través de los criterios de rigor de credibilidad, dependencia y confirmabilidad.

### **Resultados**

Por medio del procedimiento de Codificación Abierta utilizado en el tratamiento de la información con apoyo del programa *ATLAS-ti*, emergieron categorías y subcategorías representadas por redes conceptuales (network) que sirven de recurso gráfico para presentar los resultados.

El análisis e interpretación de los datos se realiza por medio de tres figuras que muestran las principales categorías extraídas con el procedimiento de codificación abierta. La Figura N° 1 muestra, de manera esquemática, un modelo de interpretación de los resultados respecto a las situaciones de prejuicio y discriminación étnica en contextos educativos vulnerables, donde se expresan las categorías y subcategorías del estudio.

**Figura N° 1**  
**Red Conceptual Prejuicio y Discriminación Étnica en Contextos Educativos**



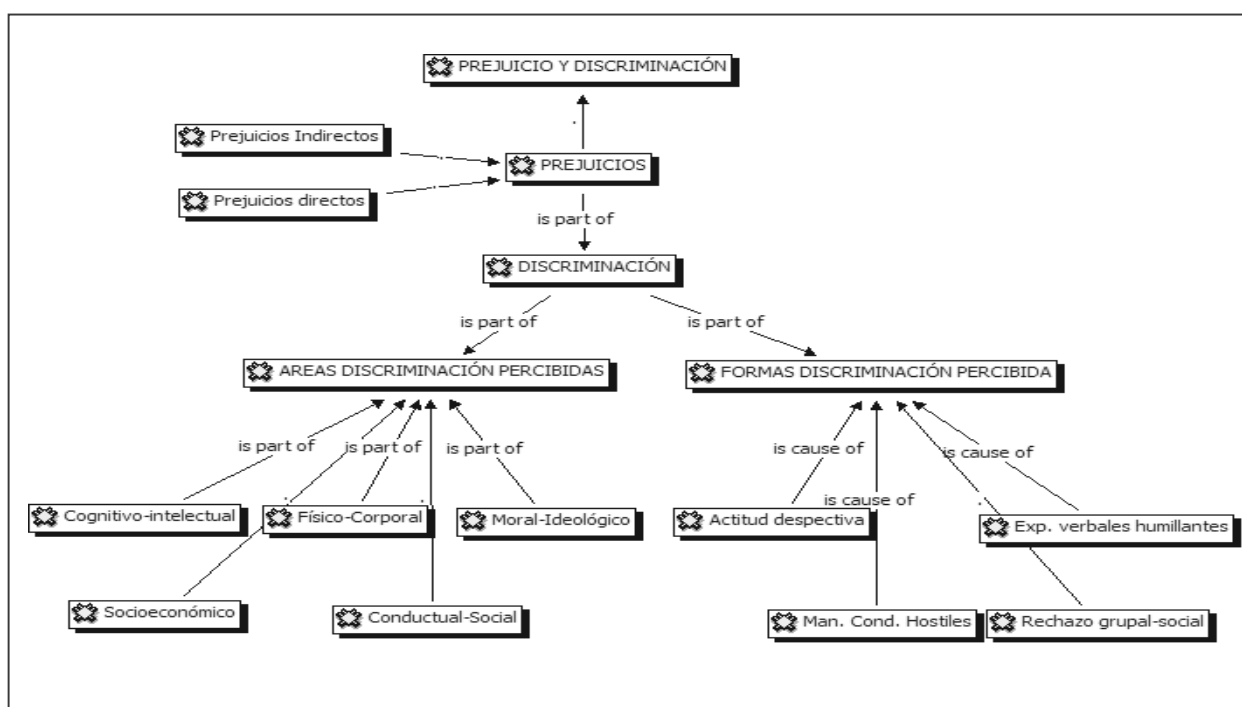


En la Figura N° 1 se establecen como principales categorías los conceptos de *Prejuicio* y de *Discriminación*. Desde la categoría principal de *Prejuicio* se observan las subcategorías de prejuicio directo e indirecto. Desde la categoría principal de *Discriminación* se desprenden las subcategorías de áreas de discriminación, formas de discriminación percibidas, oportunidades desiguales, e impacto negativo percibido. Cabe señalar que esta figura representa de manera general las principales categorías encontradas en el estudio, de modo que, a continuación, se presentan en detalle las categorías principales, subcategorías y códigos que han alcanzado saturación teórica.

En la red conceptual N° 2, puede observarse la categoría principal denominada ***prejuicio*** que representa las creencias y significados negativos, que toman formas de valoración de modo predominantemente desfavorable hacia los alumnos mapuches. Los resultados encontrados evidencian que el prejuicio hacia los alumnos mapuches posee dos formas de manifestaciones diferentes, el prejuicio directo (explícito) y el indirecto (sutil). Así el rechazo explícito o directo refiere expresiones abiertas y evidentes de hostilidad hacia los niños mapuches y sus familias, así lo expresa la siguiente cita “...*es muy difícil motivarlos, porque el joven rural, el joven mapuche es muy re flojo, es desmotivado, y va a ser siempre así...*” (Entrevista 4[140:142]). Expresa creencias desfavorables manifiestas, de valoración negativa hacia el joven mapuche.

## Figura N° 2

### Red Conceptual de Áreas y Formas de Discriminación en Contextos Educativos



Asimismo, los resultados muestran la presencia de prejuicio indirecto, de expresiones encubiertas y veladas de los profesores hacia los adolescentes mapuches. Así lo muestra la siguiente cita “...al mirar a sus familias, uno ve que a nadie, a ninguno de ellos le interesa surgir, internamente se conforman con lo que tienen no más, y allí giran...” (Entrevista 6[10:12]). Esta cita evidencia una racionalización negativa indirecta respecto a que el alumno mapuche y sus familias, por ser mapuches, son personas intrínsecamente desmotivadas y flojas.

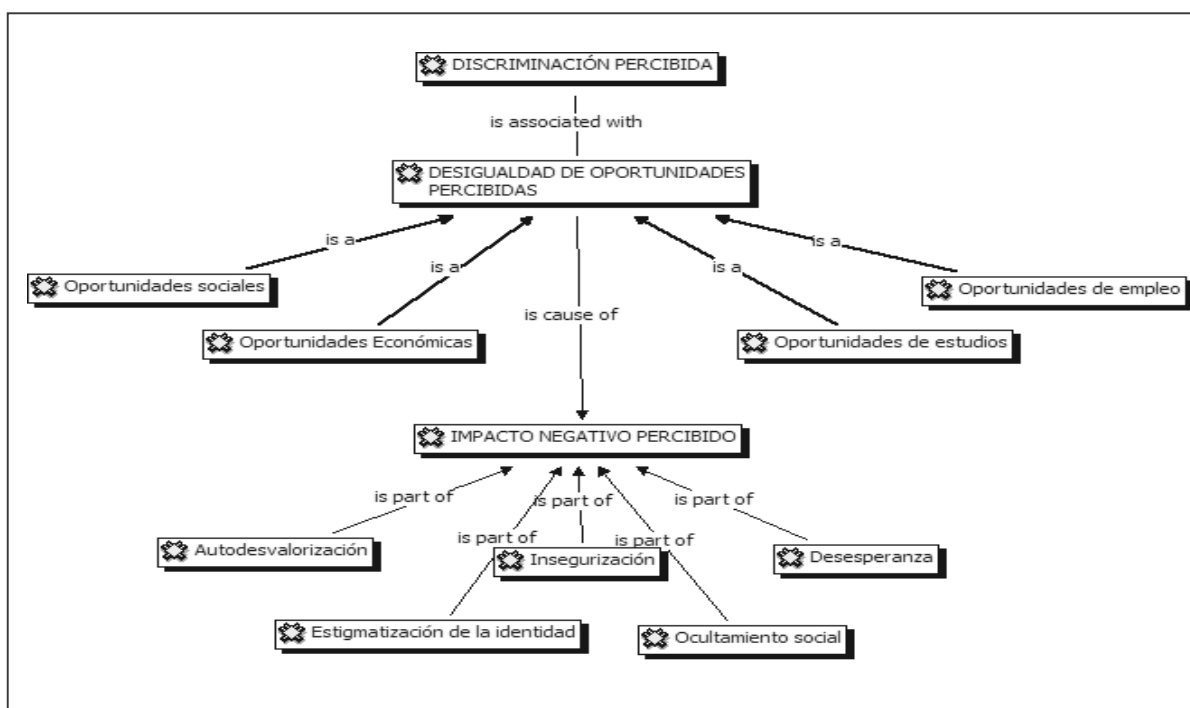
Luego la categoría principal *discriminación* reúne las categorías *áreas de autopercepción de discriminación*, que se define por los distintos aspectos que desde las percepciones de alumnos y docentes, son mirados desfavorablemente en

alumnos mapuches; estas áreas son: lo Cognitivo-Intelectual, Físico-corporal, Social-conductual, Moral-ideológico y Socioeconómica. Así lo evidencia la siguiente cita de un alumno: “a nosotros nos tratan como si fuéramos tontos, chis...ellos se creen muy bacanes, nos tratan como si fuéramos lesos, si a un compañero hasta le dijeron que era hediondo, sí, pero eso es siempre...” (Entrevista 12 [20:32]).

Luego la categoría *formas de discriminación percibidas*, reúne diferentes formas de discriminación percibidas por los alumnos mapuches con distintos grados de conciencia, revelando ser objeto de *actitudes despectivas, expresiones verbales humillantes, manifestaciones conductuales hostiles, rechazo grupal y rechazo social*. Así lo grafica la siguiente cita: “es fome ver que uno llega al gimnasio y se quiere sentar, y ellos se corren pal lado”...”si nos dicen oye pelo duro, tráeme la pelota... pero nosotros igual...” (Entrevista 3 [30:48]).

**Figura N° 3**

**Red Conceptual Efectos de la Discriminación en Contextos Educativos**



Los resultados encontrados evidencian, en la red conceptual N°3, la existencia de *desigualdad de oportunidades* y de un *impacto negativo percibido*. La primera categoría reúne percepciones que traducen la existencia de oportunidades desfavorables hacia el alumno mapuche, producto de las prácticas de discriminación; éstas se traducen en *desigualdad de oportunidades sociales, oportunidades de estudio, oportunidades de empleo y oportunidades económicas*. Ésto se evidencia en la siguiente cita: “*si uno quiere trabajar, es difícil, porque siempre prefieren a los otros, yo tengo un hermano que sabe administración, lleva dos años buscando trabajo y lo único que encuentra es para ser guardia*” (Entrevista 16 [104:114]).

Luego la categoría *impacto negativo percibido*, reúne procesos psicosociales desfavorables en el adolescente de alta relevancia por su impacto negativo en el proceso de individuación y autovaloración de la persona. Está conformado por las subcategorías *autodesvalorización, insegurización, desesperanza y resignación, ocultamiento social e identidad estigmatizada*. Así puede observarse en la siguiente cita al referir: “*es difícil la cuestión, los jóvenes no tienen donde trabajar, generalmente se desilusionan tempranamente del sistema, porque no tienen buenas oportunidades laborales ni sociales...*” (Entrevista 5 [67:70]). Por su relevancia y complejidad este aspecto de los resultados será trabajado en un artículo posterior.

## Conclusiones

En primer lugar, los resultados obtenidos en el presente estudio revelan que existen amplias evidencias de la existencia de prejuicio y discriminación étnica como un factor de riesgo para los contextos escolares vulnerables. Resulta complejo constatar que los alumnos en contextos de alta vulnerabilidad social, paradójicamente, enfrentan determinados prejuicios desde sus maestros, perpetuando lo que Jadue (2008:34) ha definido como un ‘círculo de profecía autocumplida’, que

contribuye a mantener bajos resultados de aprendizaje en contextos de pobreza, y como lo revela este estudio, en contextos de alta concentración indígena.

La existencia de *prejuicio* hacia los alumnos mapuches, en sus formas de manifestaciones directo e indirecto, representa creencias y significados negativos, que se traducen en formas de valoración de modo predominantemente desfavorable hacia los alumnos mapuches, que ocurren en los docentes y afectan sus prácticas, sin que éstos tengan suficiente conciencia de ello. Esto es coherente con investigaciones anteriores citadas por Vonfack (1998) y Merino (2006).

La discriminación percibida por los adolescentes mapuches, se concentra en cinco ejes temáticos: a nivel *cognitivo-intelectual, físico-corporal, social-conductual, moral-ideológico y socioeconómica*, generalizándose a todos los aspectos psicosociales del desarrollo humano. La percepción de ser objeto de discriminación en todas sus áreas de manifestación, evidencia una discriminación ‘clasista’ (Quilaqueo, Merino y Saiz, 2005), que comprende todos los aspectos psicosociales de la persona. Ésto, en los adolescentes, contribuye a formar una identidad estigmatizada (Poblete 2003), centrada en componentes de autodesvalorización, que evidencian que las generaciones adolescentes, terminan por aceptar, bajo un fenómeno de ‘desesperanza aprendida’ (Rojas, 2005), bajo los modelos de valoración negativos impuestos desde la sociedad nacional. Hoy está comprobado que las personas que experimentan desesperanza o falta de controlabilidad en las circunstancias que enfrentan, desarrollan sentimientos de indefensión, asumiendo más negativamente las dificultades o complejidades que deben enfrentar (Rojas, 2005).

Ésto es relevante, porque se traduce en que los jóvenes mapuches se aproximan cognitivamente con creencias de desesperanza y percepción de falta de controlabilidad de la situación discriminatoria que viven, generando sentimientos de

indefensión e inmovilidad (Rojas, 2005), que frenan su proceso de autovaloración, y movilizan actitudes negativa de evitación o falta de disposición, para enfrentar las dificultades vinculadas a la situación discriminatoria que viven.

Los hallazgos del presente estudio, que ha identificado las formas de discriminación percibidas, categorizados en los conceptos de actitudes despectivas, expresiones verbales humillantes, manifestaciones conductuales hostiles, rechazo grupal y rechazo social, son relevantes para el mundo educativo, dado que evidencia que en los centros escolares se está replicando un fenómeno discriminatorio, como una práctica social con distintos niveles de visibilización, que emerge de manera espontánea en las relaciones de un mapuche con un no mapuche y que traduce una forma de maltrato social entre los actores educativos (Merino, 2006; Quilaqueo, Merino y Saiz, 2005; Poblete, 2003; Casner, op. cit, 2004).

En coherencia con lo expresado anteriormente, la percepción de existencia de oportunidades desfavorables, producto de las prácticas de discriminación, traducidas en la apreciación de ser objeto de diversas formas de desigualdad social, traduce que quienes perciben ser objeto de discriminación, perciben, además, los efectos negativos que les significa el hecho de ser mapuches, como miembros del grupo no dominante (Casner et. al., 2004; Poblete, 2003).

Ésto genera un impacto negativo percibido por quienes son discriminados, que se organiza en cinco ejes temáticos, los que reúnen procesos psicológicos de efecto negativo para el desarrollo psicosocial del adolescente, que son: la autodesvalorización, la insegurización, la desesperanza, la resignación, el ocultamiento social, y la generación de una identidad estigmatizada. Esto enfatiza el factor de riesgo que representa la situación de discriminación en la educación secundaria, cobrando una determinancia fundamental en el proceso identitario adolescencial, afectando el proceso de construcción de la identidad de los

adolescentes. Se evidencia en los jóvenes que perciben ser objeto de esta discriminación, un impacto negativo en la valoración personal de sí mismo, que trasciende a la valoración social que perciben de sí, al extrapolar en la sociedad mayor la misma dinámica discriminatoria. Lo anterior es congruente con investigaciones que afirman que cualquier forma de discriminación tiene, en quien la padece, un impacto negativo respecto de la imagen personal (Eagly, 2001; Santrock, 2004), constatándose una pérdida de la identidad individual, social y cultural de los jóvenes mapuches en contextos vulnerables.

## **BIBLIOGRAFÍA**

- ALVARADO J.L.; GARRIDO, A. (2003). *Psicología Social. Perspectivas psicológicas y Sociológicas*. Madrid: McGrawHil.
- BISQUERRA (2004). *Metodología de la Investigación Educativa*. Madrid: La Muralla. S.A.
- BRUNER, J. (1991). *Actos de Significado: Más allá de la Revolución Cognitiva*. Madrid: Alianza.
- CASNER, M., NAVARRETE, R., RIFO, H. & ZAÑARTU, N. (2004). *La Discriminación Étnica como Contexto Obstaculizador del Desarrollo Humano: Representaciones Sociales de Jóvenes Mapuches en la Ciudad de Temuco*. Tesis de Grado, Universidad de La Frontera, Temuco, Chile.
- CEDRÁN, J. Y GRAÑERAS, M. (comp.) (1999). *La Investigación Sobre el Profesorado (II) 1993-1997*. Colección Investigación N° 135. Área de Estudios e Investigación. CIDE MEC. Madrid, España.
- COLL, C.; MARCHESI, A. Y PALACIOS, J. (2001). *Desarrollo Psicológico y Educación*. Volumen II: Psicología de la Educación Escolar. Madrid: Alianza. Segunda Edición.
- DÍAZ-ARCE, T. Y DRUKER, S. (2007). La Democratización del Espacio Escolar: una Construcción en y para la Diversidad. *Estudios Pedagógicos* Vol. 33, N° 1, p. 63-77. ISSN 0718-0705.

- EAGLY, A.H. (2001). Social Role Theory of Sex Differences and Similarities. In J. Worrel (ed.) *Women and Gender*: San Diego: Academic Press.
- ESTEVE, J.M. (2006). Identidad y Desafíos de la Condición Docente, en Tenti, E. (comp.) (2006): *El Oficio de Docente: Vocación, Trabajo y Profesión en el Siglo XXI*. IIPE – UNESCO, Buenos Aires: Siglo Veintiuno Editores.
- FLICK, U. (1998). *An Introduction to Qualitative Research*. Londres: SAGE Publications.
- ..... (2004). *Introducción a la Investigación Cualitativa*. Madrid: Morata.
- FULLAN, M. (1993). *Las Fuerzas del Cambio. Explorando las Profundidades de la Reforma Educativa*. Madrid: Akal, 2002.
- ..... (2003). Emoción y Esperanza: Conceptos Constructivos para Tiempos Complejos. En Hargreaves, A. (Comp.). *Replantear el Cambio Educativo: Un Enfoque Renovador*. pp. 296-317. Buenos Aires: Amorrortu Editores.
- GARCÍA, P Y IZARD, M. (1992). *Conquista y Resistencia en la Historia de América*. Ediciones Universidad de Barcelona.
- HARGREAVES, A. (1996). *Profesorado, Cultura y Postmodernidad (Cambian los Tiempos, Cambia el Profesorado)*. Madrid: Morata.
- ..... (1997). *Rethinking Educational Change with Heart and Mind*. ASCD Yearbook, Alexandria, VA: Association for Supervision and Curriculum Development.
- HERNÁNDEZ, R., FERNÁNDEZ, C. Y BAPTISTA, P. (2003). *Metodología de la Investigación*. México: McGrawHill.
- HOPKINS, D.; Y LAGERWEU, N. (1997). *Making good School. Linking School Effectiveness and school Improvement*. London: Pergamon.
- JADUE, G. (2008). Factores de Riesgo para Elevar la Calidad de la Educación Pública. En Revista *Investigaciones en Educación* 2008, Vol. VIII, N° 1, pp. 33-50.
- MAGENDZO, A. y DONOSO, P. (2000). *Cuando a Uno lo Molestan: Un Acercamiento a la Discriminación en la Escuela*. PIIE/LOM.



- MARGULIS, M. y URRESTRI, M. (Comps.) (1998). *La Segregación Negada. Cultura y Discriminación Social*. Buenos Aires: Biblos.
- MERINO, M. (2006). Propuesta Metodológica de Análisis Crítico del Discurso de la Discriminación Percibida. En Revista *Signos*, 2006, Vol.39, N° 62, p.453-469.
- MERINO, M., QUILAQUEO, D. & SAIZ, J. (2005). *Discriminación Percibida Presente en el Discurso de Mapuches y sus Efectos Psicosociales: Análisis del Discurso de Mapuches Residentes en Temuco y Santiago*. Proyecto FONDECYT 2005-2007, N° 1051047.
- MINEDUC (2005). *Sistema de Aseguramiento de la Calidad de la Gestión Escolar. Unidad de Gestión y Mejoramiento Educativo*. Gobierno de Chile: Santiago.
- MURILLO, F.J. (coord.) (2003). *La investigación sobre Eficacia Escolar en Iberoamérica. Revisión Internacional sobre el Estado del Arte*. Convenio Andrés Bello – Centro de Investigación y Documentación Educativa. Bogotá.
- ..... (2005). La Investigación en la Eficacia Escolar y Mejora de la Escuela. *Revista Electrónica Iberoamericana sobre Calidad, Eficacia y Cambio en la Educación* 3(2).
- OREALC/UNESCO (2006). *Bases del Liderazgo en Educación. Líderes escolares, un Tesoro para la Educación*. Santiago de Chile.
- PRELAC (2003). *Declaración del Proyecto Regional de Educación para Latinoamérica y el Caribe Aprobada por los Ministros de Educación*. PREALC.
- POBLETE, M., (2003). Discriminación Étnica en Relatos de la Experiencia Escolar Mapuche en Panguipulli (Chile). *Revista Estudios Pedagógicos*, 2003, N° 29, p. 55-64.
- QUILAQUEO, D.; MERINO M. E. Y SAIZ L. (2007). Representación Social Mapuche e Imaginario Social No Mapuche de la Discriminación Percibida. *Revista Atenea* N° 496, p. 81-103.

- RACZYNSKI, D, Y MUÑOZ, G. (2005). *Efectividad y Cambio Escolar, en Condiciones de Pobreza en Chile*. Gobierno de Chile: Santiago.
- ROJAS MARCOS, LUIS. (2005). *La Fuerza del Optimismo*. Madrid: Aguilar S.A. 1ª Edición.
- ROJAS, M. Y SEPÚLVEDA, S. (2002). *Prejuicio Étnico Respecto de Profesores Mapuches de la Ciudad de Temuco*. Tesis de Grado. Universidad católica de Temuco. Temuco Chile.
- ROBALINO, M. (2005). ¿Actor o Protagonista? Dilemas y Responsabilidades Sociales de la Profesión Docente. *Revista PRELAC* N° 1 Julio 2005. Proyecto Regional de Educación para América Latina y El Caribe. UNESCO – OREALC.
- RUIZ, J. I. (1996). *Metodología de Investigación Cualitativa*. España: Universidad de Deusto.
- SÁNCHEZ, J. (2002). *Psicología de los Grupos. Teorías y Procesos y Apliaciones*. Madrid: McGrawHil.
- SANDÍN M.P. (2003). *Investigación Cualitativa en Educación. Fundamentos Tradiciones*. Madrid: Mc Graw Hill.
- SANTROCK, J. (2004). *Adolescencia. Desarrollo y Procesos Sociales*. Madrid: McGrawHill.
- SAIZ, J. & WILLIAMS, J. (1991). *Estereotipos Adscritos al Indígena Mapuche por Adultos no Mapuches de Chile Meridional*. Ponencia Presentada en el Coloquio Intercultural sobre Culturas, Universidad Católica de Temuco y Universidad de La Frontera, Temuco.
- STUHLICH, M. (1985). Las Políticas Indígenas en Chile y la Imagen de los Mapuches. En: *Cultura, Hombre, Sociedad*, 2(2), 159-194.
- TENTI, E., 2005. *La Condición Docente*. Argentina: Siglo XXI Editorial.
- TENTI, E, (comp.). 2006. *El Oficio de Docente*. (2006): El Oficio de Docente: Vocación, Trabajo y Profesión en el Siglo XXI. IIPE – UNESCO. Buenos Aires: Siglo XXI.

- TRIPAILAF, D. (1969). Discriminación Racial y Social Crea Complejo de Inferioridad en el Pueblo Mapuche. *Revista Cauce*, VI (46), 4-8.
- UNESCO. (2005). *Condiciones de Trabajo y Salud Docente: Estudios de Caso en Argentina, Chile, Ecuador, México, Perú y Uruguay*. Santiago: UNESCO.
- UNICEF, Gobierno de Chile. (2004). *¿Quién Dijo que no se Puede? Escuelas Efectivas en Sectores de Pobreza*. Santiago, Chile.
- VAN DIJK, T. y ROJO, M. (1998). Había un Problema y se ha Seleccionado. Legitimación de la Expulsión de Inmigrantes Ilegales en el Discurso Parlamentario Español. En L. Martín Rojo & R.
- VONFACK, D. (1998). *Culture and youth*. Chicago: American Psychological Associations.
- WODAK, R. y MATOUSCHEK, B. (1998). Análisis Crítico del Discurso y el Estudio del Neoracismo en la Austria Contemporánea. En: Martín Rojo, L. y Whittaker, R. (Eds.). *Poder Decir o el Poder de los Discursos*. pp. 55-92. Madrid: Arrecife Producciones.
- WODAK, R. (2003). *El Enfoque Histórico del Discurso*. En R. Wodak & M. Meyer (Eds.). *Métodos de Análisis Crítico del Discurso* (pp. 101-141). Barcelona: Gedisa.

Artículo Recibido : 12 de Abril de 2009

Artículo Aprobado : 09 de Mayo de 2009